

# FORESPØRSEL OM PLANOPPSTARTSMØTE

Oppdragsnavn **Detaljregulering med konsekvensutredninger for settefiskanlegg på Veines**  
Prosjekt nr. **1350034975**  
Forslagsstiller **Cermaq Norway AS**  
Til **Hasvik kommune, postmottak@hasvik.kommune.no**  
Fra **Rambøll på vegne av forslagsstiller**  
Dato **26.03.2020**

## DETALJREGULERING M/KU FOR SETTEFISKANLEGG PÅ VEINES I HASVIK KOMMUNE FORESPØRSEL OM PLANOPPSTARTSMØTE

### Bakgrunn

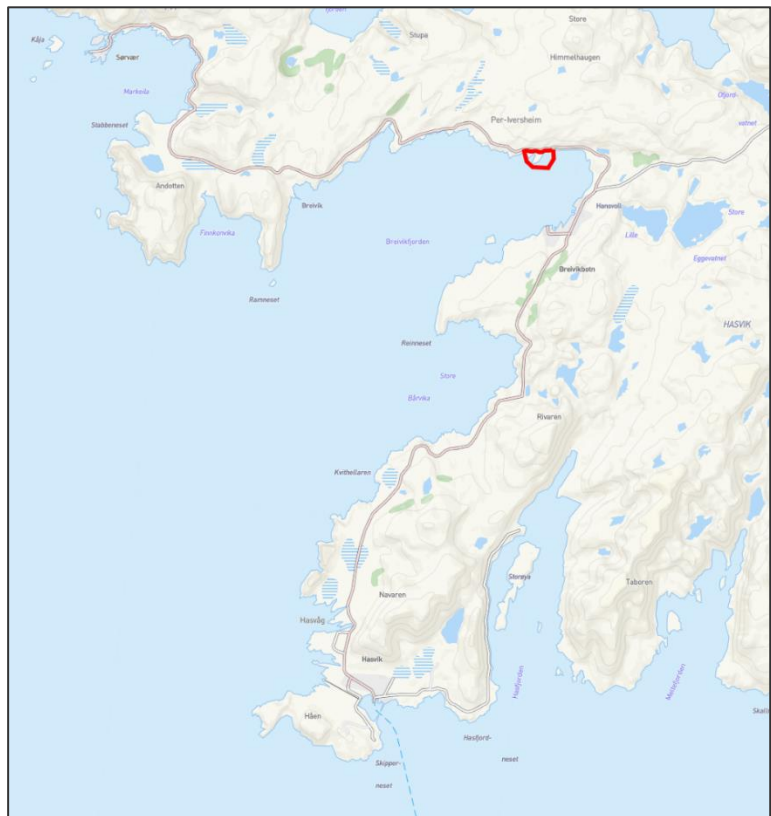
Vår oppdragsgiver Cermaq Norway AS ønsker å sette i gang arbeid med privat reguleringsplan for etablering av settefiskanlegg på Veines i Hasvik kommune.

Planområdet omfatter deler av eiendom 3/4 og 3/1, i tillegg til hele 3/20 og 3/24. Vi ber med dette om formelt planoppstartsmøte iht. plan- og bygningsloven, §§ 12-3 *Detaljregulering* og 12-8 *Oppstart av reguleringsplanarbeid*.

Under redegjøres det for planarbeidet iht. *Forskrift om behandling av private forslag til detaljregulering etter plan- og bygningsloven*, gjeldende fra 01.01.2018, jf. forskriften § 1 *Krav til planinitiativet*, pkt. a) – l).

### Formålet med planen

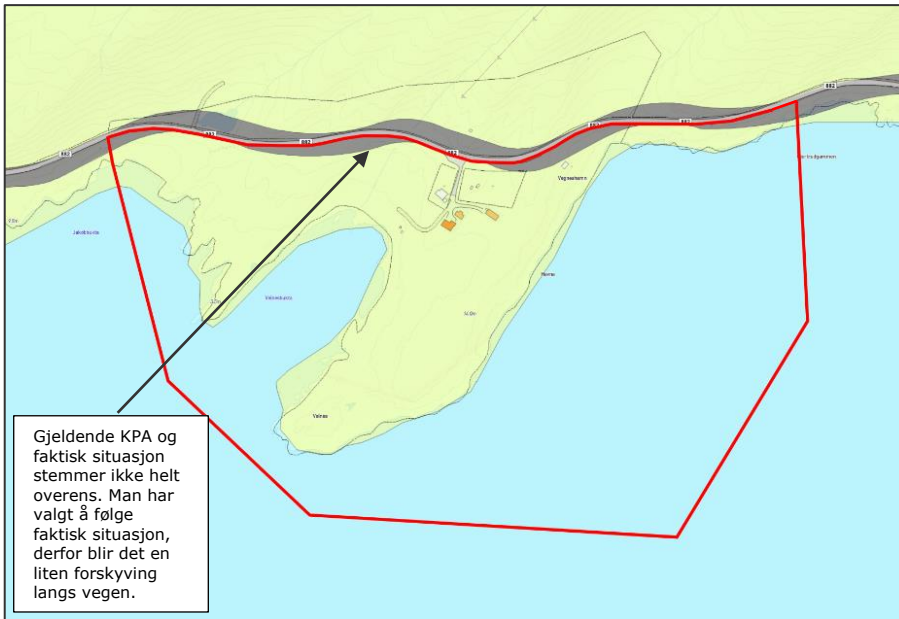
Planen har som formål å tilrettelegge for nytt settefiskanlegg med tilhørende anlegg samt kai og molo.



Figur 1 Oversiktskart. Planområdet vises i rødt.

Prosjektet er etablert som del av Cermaq Norge sin strategi om å optimalisere smolt-tilgang for egen produksjon, minimere biologisk risiko, redusere smolt-kostnader og muliggjøre vekst.

**Planområde og gjeldende planstatus**



Gjeldende plan for området er Kommuneplanens arealdel for Hasvik, vedtatt 20.11.2000.

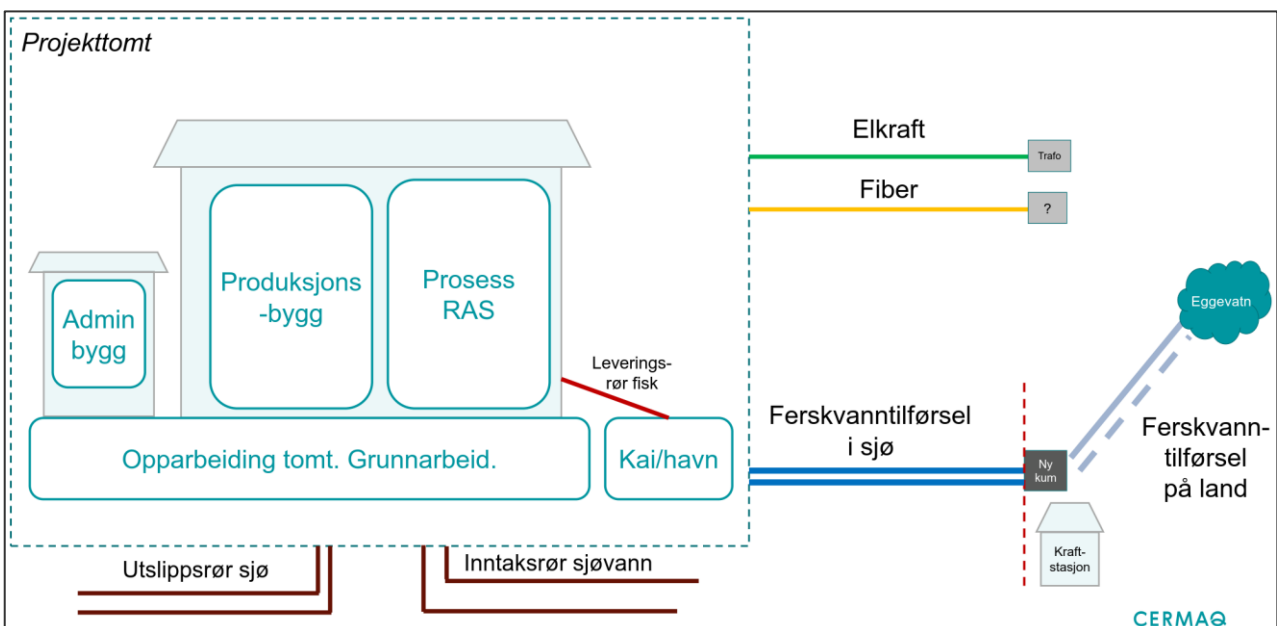
I kommuneplanen er planområdet på land satt av til LNF-formål uten bestemmelser om spredt utbygging, samt veg. Berørte sjøarealer er satt av til framtidig fiskeområde.

Tiltaket er på denne bakgrunn ikke i tråd med gjeldene planstatus.

Figur 2 Kommuneplanens arealdel. Foreslått planområde vises med rød linje.

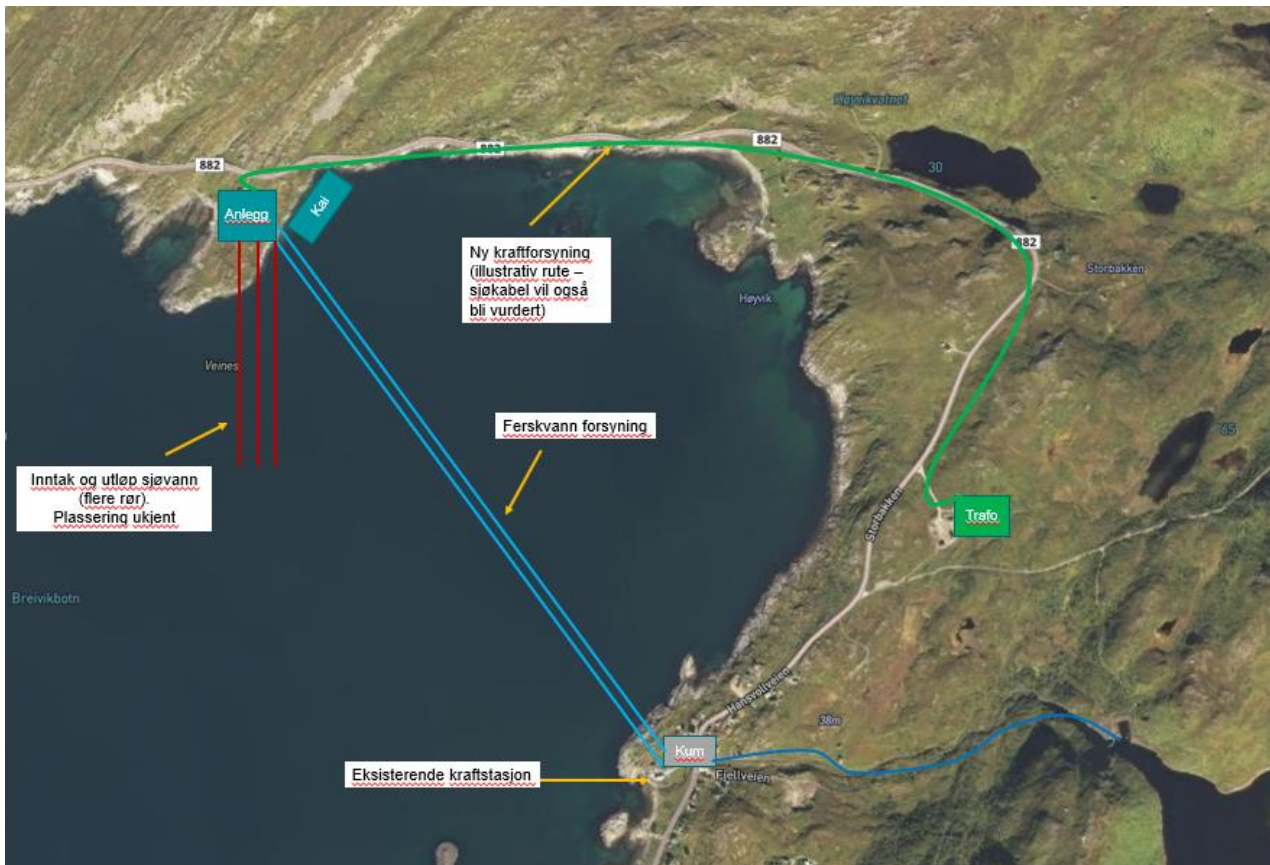
**Planlagt bebyggelse, anlegg og andre tiltak**

Det planlegges flere ulike bygg og anlegg på land, både innenfor og utenfor planområdet. Se prinsippskisse i figuren under. I tillegg skal det fylles ut i sjø og etableres kai, samt mudres og etableres molo. Landarealet skal planeres ut, og det vurderes å bruke overskuddsmasser fra opparbeidingen til å fylle igjen bl.a. Veinesbukta. I forbindelse med tiltaket må det også etableres avkjørsel mot fv. 882, dimensjonert i henhold til bruken av området.



Figur 3 Prinsippskisse som viser hvilke bygg med tilhørende anlegg som planlegges etablert. Kilde: Cermaq.

Vann forutsettes hentet fra Eggevannene, via eksisterende kraftstasjon rett nord for Breivikbotn, og ført videre i sjøkabler fram til Veines, se illustrasjon under. I tillegg tenkes strømforsyning hentet fra trafo i Høyvika.



Figur 4 Infrastrukturanlegg i og utenfor planområdet. Kilde: Cermaq.

### Utbyggingsvolum og byggehøyder

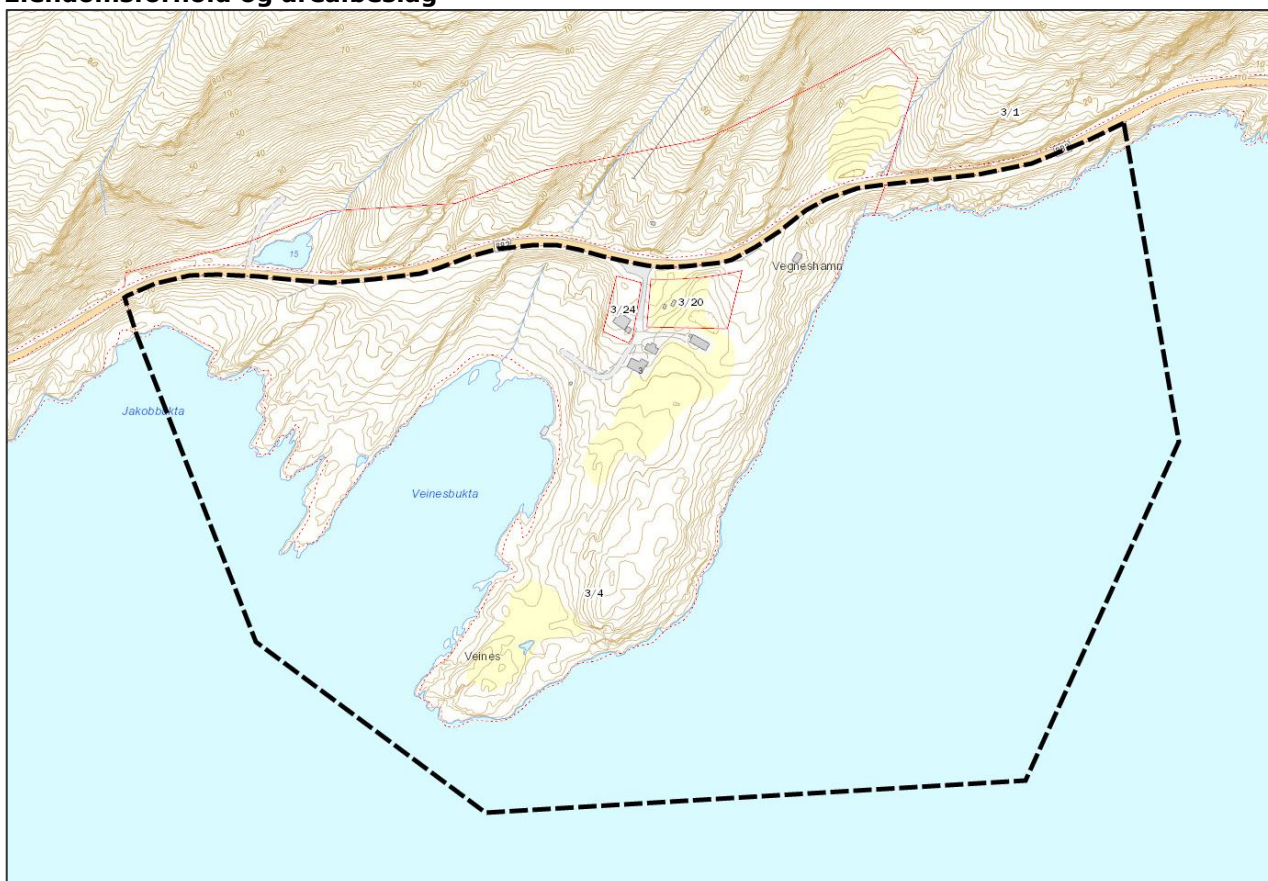
Det er på nåværende tidspunkt vanskelig å si noe nøyaktig om størrelsen på planlagt bebyggelse. Produksjonsbygget forventes imidlertid å være på mellom 20 og 30 000 m<sup>2</sup>. Det er i tillegg tenkt etablert et administrasjonsbygg. Utfylling i sjø i forbindelse med kai og molo vurderes å ha et volum på rundt 200 000 m<sup>3</sup>. Kaikonstruksjonen som foreløpig er planlagt, vil ha en lengde på 50 m, en bredde på 22 m og en høyde på 11,3 m. Mudring i forbindelse med kai/molo vurderes å ha et volum på omkring 22 000 m<sup>3</sup>.

### Funksjonell og miljømessig kvalitet

Mange ulike lokaliteter i Troms og Finnmark har blitt vurdert som lokalitet for Cermaq's nye settefiskanlegg. Breivikfjorden har blitt valgt primært på grunn av tilgang til vannkilde av god kvalitet, infrastruktur i området og nærhet til Cermaq sine produksjonsanlegg på sjø. I fjorden er to konkrete lokaliteter studert nærmere gjennom eget forprosjekt for havn og kai/molo; Høyvika og Veines. Smolt er i en sårbar situasjon etter flytting fra anlegg til båt, og liggeforhold/bølgepåvirkning ved kai er i så henseende avgjørende for valg av lokalitet. I forprosjektstudien peker Veines seg positivt ut, både i forhold til bølger og sjø, grunnforhold, naturinngrep og realiseringskostnader. Det vurderes på denne

bakgrunn at Veines er det beste valget både ut fra funksjonell, økonomisk og miljømessig kvalitet. I KU-ene som skal utarbeides, vil forhold knyttet til ROS, naturmiljø, landskap mm. vurderes nærmere. Utover dette, vurderes tiltaket å bidra positivt ift. sosial bærekraft, da det legger til rette for lokale arbeidsplasser og verdiskaping, som igjen trykker lokal samfunnsutvikling og bidrar til vekst og trivsel.

### Eiendomsforhold og arealbeslag



Figur 5 Eiendommer i og rundt planområdet. Foreslått planavgrensning vist med i svart tiplede linje.

I tabellen under presenteres en oversikt over eiendommer i og rundt plantiltaket:

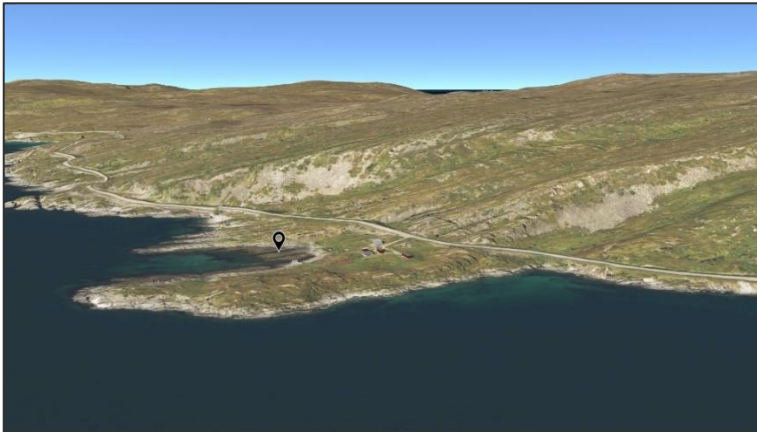
Gnr./bnr.	Hjemmelshaver	Totalt areal (m <sup>2</sup> )	Berørt areal innenfor foreløpig plangrense (m <sup>2</sup> )
<b>Direkte berørte</b>			
3/1	Finnmarkseiendommen	8 365 674	4 421
3/4	Annen privat	76 879	76 876
3/20	Annen privat	2 250	2 250
3/24	Annen privat	862	862
<b>Naboer og gjenboere</b>			
3/21	Troms og Finnmark fylkeskommune <sup>1</sup>	36 985	
3/1	Finnmarkseiendommen		

<sup>1</sup> Fylkesveg 882.

I tillegg til berørte eiendommer nevnt ovenfor, vil framføring av ledningstrase for ferskvann, elkraft og kommunikasjon også berøre eiendommer utenfor planområdet. Dette gjelder blant annet eiendommene 4/1, 6, 13, 28 og 41, samt 15/1, 8 og 27 i Høyvika og videre opp mot Eggevannene. Langs traseen er det også eiendommer som mangler matrikelnr. Det er mulig kommunen sitter på nærmere informasjon om disse, og vi ønsker derfor å drøfte dette på planoppstartsmøtet.

På Veines er det to bebygde, private fritidseiendommer. Realisering av tiltaket vil kreve at Cermaq får ervervet disse og annet nødvendig areal innenfor planområdet, samt rettigheter til framføring av vann, kommunikasjonsanlegg og elkraft over aktuelle eiendommer utenfor. Dette er forhold selskapet allerede jobber med, og som man håper å finne løsninger på så snart som mulig.

### Landskap og omgivelser

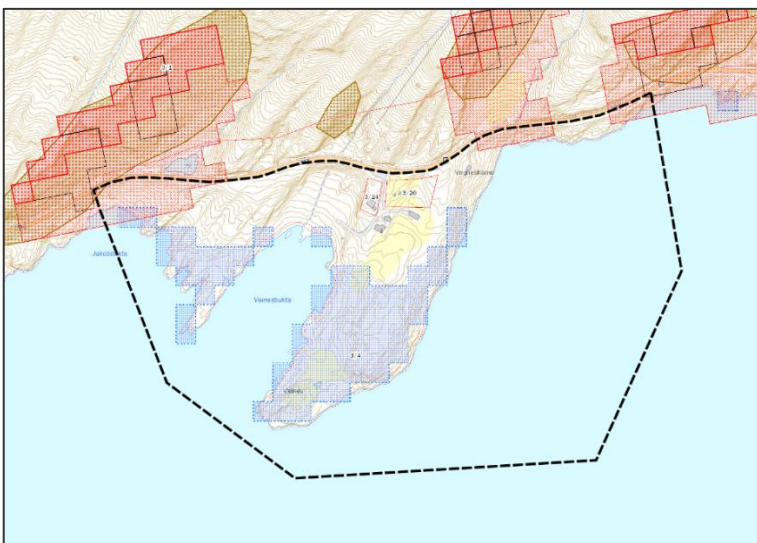


Figur 6 Veineset. Kilde: [www.kommunekart.com](http://www.kommunekart.com)

Veines ligger ca. 4,5 km nord for tettstedet Breivikbotn.

Landskapet nord for fylkesvegen utgjøres av snaufjell. I sør avsluttes planområdet mot sjø. Veines inngår i landskapsregionen Fjordbygdene i Vest-Finnmark, og består av åpen fastmark, ikke tresatt. Terrenget vil måtte senkes og planeres, og sprengningsmassene tenkes benyttet til nødvendige utfyllinger i sjø, om kvaliteten viser seg tilfredsstillende.

### Samfunnssikkerhet



Figur 7 Utsnitt fra NVE Atlas. Foreslått planområde og diverse aktsomhetsområder.

Det vil utarbeides egen ROS-analyse i tilknytning til detaljreguleringen, hvor forhold som geoteknikk, miljøteknikk, støy, trafikk, skred mm. inngår. Ifølge NVE Atlas berøres planområdet av forskjellige aktsomhetsområder for naturfarer/skred.

Risiko og sårbarhet er et viktig tema å drøfte med kommunen på planoppstartsmøtet, da lokalkunnskap om området er en viktig kilde til avdekking av potensielle fareforhold som må sjekkes ut i planarbeidet.

### Interesser som er direkte berørt, og som skal varsles særskilt om planoppstarten

Ved varsel om oppstart av planarbeid og høring av forslag til planprogram, vurderes det at følgende er å definere som berørte parter, og som derfor må varsles særskilt ved brev/e-post:

- Fylkesmannen i Troms og Finnmark
- Troms- og Finnmark fylkeskommune
- Tromsø museum
- Sametinget
- Kystverket
- Fiskeridirektoratet
- Statens vegvesen
- NVE
- Mattilsynet
- Forsvaret
- Avinor
- Hasvik kommune v/ div. avd.
- Finnmarkseiendommen
- Reinbeitedistrikt 19 Sállan/Sørøy
- Hammerfest Energi
- Telenor
- Grunneiere
- Naboer og gjenboere
- Lokale lag og foreninger

Dersom kommunen har oversikt over flere/andre parter som bør varsles, ønskes det tilbakemelding på dette i planoppstartsmøtet. Dette kan eksempelvis være lokale interesseorganisasjoner, grendelag mm.

### Forholdet til forskrift om konsekvensutredninger

Plantiltaket er vurdert opp mot forskrift om konsekvensutredninger, med endringer gjeldende fra 01.01.2019. Det vurderes at krav om konsekvensutredninger med planprogram slår inn på bakgrunn av forskriften § 6 *Planer og tiltak som alltid skal konsekvensutredes og ha planprogram eller melding*, pkt. b), som igjen viser til Vedlegg I pkt. 24; *Næringsbygg, bygg for offentlig eller privat tjenesteyting og bygg til allmennyttige formål med et bruksareal på mer enn 15 000 m<sup>2</sup>. Planlagt bebyggelse er som nevnt mellom 20.000 og 30.000 m<sup>2</sup>*. Forslagsstiller vil kunne framlegge et foreløpig utkast til planprogram i det avtalte planoppstartsmøtet 14.04.2020.

### Samarbeid og medvirkning

Planprosessen vil følge gjeldende regelverk, med høring av forslag til planprogram samtidig med varsel om planoppstart. Etter at fastsatt planprogram foreligger, vil arbeid med konsekvensutredninger, feltarbeid og planforslag starte. Noe plan- og utredningsarbeid kan imidlertid startes opp parallelt med varslingen. Det er et stort tiltak i lokalsamfunnet, og Cermaq vurderer det som hensiktsmessig at det gjennomføres en medvirkningsaktivitet tidlig i planprosessen, fortrinnsvis i løpet av varslingsperioden. Dette kan imidlertid vurderes nærmere i samråd med kommunens adm. på planoppstartsmøtet. Det kan forøvrig bli behov for arbeids- og avklaringsmøter med ulike berørte parter og myndigheter. Dette vurderes nærmere ifb. utforming av planprogrammet, hvor det bl.a. skal gjøres rede for planprosess, deltakere, framdrift mm.

### Avslutning

Vi håper ovenstående redegjørelser bidrar med nødvendig underlag for det formelle planoppstartsmøtet. Dersom det skulle være spørsmål eller behov for tilleggsopplysninger, er det bare å ta kontakt.

Med vennlig hilsen

**Ulla Sennesvik**  
Seksjonsleder, Areal og samfunn,  
Rambøll Norge AS avd. Alta  
M: 48 22 07 30  
E-post: [ulla.sennesvik@ramboll.no](mailto:ulla.sennesvik@ramboll.no)

**Karianne Lund Heitmann**  
Arealplanlegger  
Rambøll Norge AS avd. Alta  
M: 476 19 087  
E-post: [karianne.heitmann@ramboll.no](mailto:karianne.heitmann@ramboll.no)