

NOTAT

Oppdragsnavn **Ottersbo massetak/deponi**
Prosjekt nr. **13500041467**
Kunde **Veidekke**
Notat nr. **1**
Versjon **1**
Til **Ørland kommune**
Fra **Rambøll v/Anne E. Katmo**
Kopi **[Navn]**

Utført av **Rambøll v/Anne E. Katmo**
Kontrollert av **Rambøll v/Gunhild Flaamo**
Godkjent av **Veidekke v/ Tommy Brøndbo Duklæt**

Planinitiativ Ottersbo massetak/deponi

Dato 16.09.2020

1 Formålet med planen

Hensikten med planen er å tilrettelegge for mottak av masser i Ottersbo pukkverk samtidig som driften av pukkverket opprettholdes.

2 Planområdet

Planområdet er på ca. 407 daa og omfatter deler av eiendommene gnr/bnr 182/3 og 182/4 i Ørland kommune. Området er i drift til uttak og pukkverk av Veidekke Industri.

Bergarten er en finkornig kvartsdioritt (myolitt) med ca. 20 % kvarts og en unik styrke kvalitet. Slitasjestyrke og lyshet gjør bergarten meget godt egnet til tilslag i asfalt der slitasjen og trafikksikkerheten er stor, og den er godt egnet til arbeider på jernbanenettet.

Planområde for reguleringsplan for deponi vil følge plangrense og formål som i gjeldende reguleringsplan for uttak. Plan for uttak skal ikke endres, ny reguleringsplan skal videreføre uttaket samtidig som det tilrettelegges for mottak av masser.

3 Planlagt bebyggelse, anlegg og andre tiltak

Innenfor områder avsatt til industri i gjeldende plan er det tillatt å oppføre bygninger og anlegg for bruk i produksjon og videreforedling av produkter som har de uttatte masser som hovedråstoff. I ny plan må dette også omfatte bygg i forbindelse med mottak og deponering av masser. Alle bygninger skal byggemeldes og godkjennes av kommunen.

Området har i dag havn og områder for mellomlagring av masse som videreføres. Ny plan skal også tilrettelegge for at området kan motta masser.

Rambøll
Kobbegate 2
PB 9420 Torgarden
N-7493 Trondheim

T +47 73 84 10 00
<https://no.ramboll.com>

Områder avsatt til steinbrudd og masseuttak videreføres, men skal i tillegg omfattes av bestemmelsesområde (eller tilsvarende) for deponi. Gjeldende plan har et område på i underkant av 50 daa som tillater deponi.

4 Volum, høyder

Uttaksområdet har et samlet potensiale for uttak på ca. 10,5 millioner kubikk. Ved endt uttak er hele området tatt ned til kote 3, med unntak av bruddkant mot sør og mot fjorden, i tillegg settes det igjen nødvendige bergfester for å hindre sigevann og sikre understøtte for deponiet.

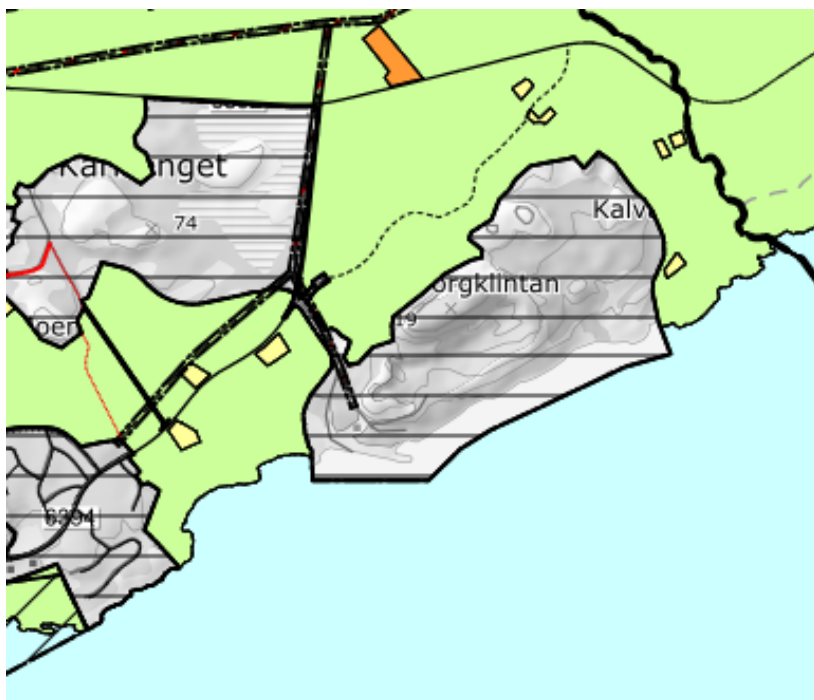
Samlet område for uttak er i dag på ca. 185 daa og hele området ses på som potensiale for deponiområde. Teoretisk kan området tilbakeføres til opprinnelige høyder og gi mulighet for å tilbakeføre 10,5 millioner kubikk, som tilsvarer uttaket. Dette er avhengig av tilgang på masser og markedet, samtidig er tidsperspektivet over 30 år og det er vanskelig å spå hvordan krav til gjenbruk, rensing osv. blir i framtiden. Øvre høyde og utforming for oppfyllingen blir en del av planarbeidets oppgave å utrede.

5 Tiltakets virkninger på, og tilpasning til, landskap og omgivelser

Området er i dag et pukkverk i full drift og naturligvis er et stort sår i landskapet. Uttaksområdet er mest synlig fra fjorden, men også for nærområdet sørvest for planområdet. Tiltaket vil ikke endre påvirkning i forhold til gjeldende reguleringsplan. Deponiet vil over tid tilbakeføre terrenget og på sikt være positivt for landskapet og omgivelsene.

6 Forholdet til kommuneplan, gjeldende reguleringsplaner og retningslinjer

Kommuneplanens arealdel for Ørland kommune (kommunedelplan etter sammenslåingen av Ørland og Bjugn) 2014-2026, datert 18.5.2017:

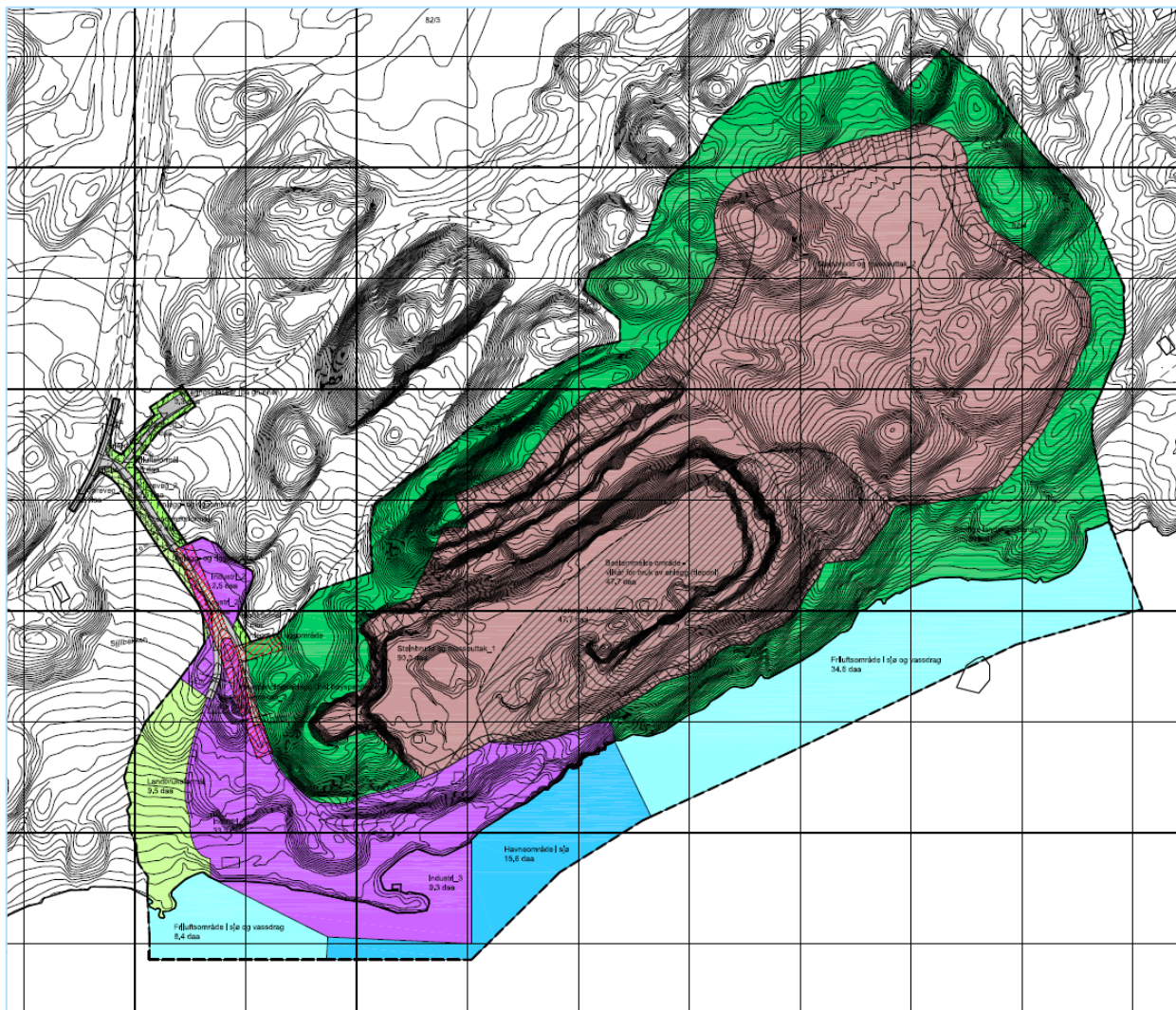


Figur 1 Utsnitt av kommuneplanens arealdel for Ørland kommune 2014-2026.

Området er vist som område hvor nåværende reguleringsplan skal fortsatt gjelde (H910_69) i kommune(del)planen.

Områderegulering for Ottersbo Pukkverk:

Planen med konsekvensutredning ble vedtatt 27.10.2014 og omfattet en utvidelse av uttaksområde mot øst. Området er avsatt til steinbrudd og masseuttak med omkringliggende område for særlige landskapshensyn, industri, havneområde, samt mindre områder til friluftsområde i sjø og landbruksformål.



Figur 2 Utsnitt fra gjeldende områdereguleringsplan for Ottersbo pukkverk.

7 Vesentlige interesser som berøres av planinitiativet

Tilbakeføring av området er hensiktsmessig for landskapet på lang sikt samtidig som behovet for deponering av masser i kommunen og regionen kan håndteres. Uttak av en viktig ressurs videreføres samtidig som det gjøres en gradvis tilbakeføring av området. Dette åpner også for sirkulærøkonomi ved at transport kan nyttiggjøres begge veier.

8 Hvordan samfunnssikkerheten skal ivaretas, blant annet gjennom å forebygge risiko og sårbarhet

Tidlig i prosjektet og basert på tidligere planer for anlegget er følgende tema vurdert som aktuelle for tiltaket:

- Naturgitte forhold
 - Sterk vind
 - Bølger
 - Store nedbørsmengder
 - Stormflo
 - Overvann
 - Havnivåstigning
 - Skred
 - Erosjon
 - Naturmiljø
 - Kulturmiljø
 - Grunnforhold
- Kritiske samfunnsfunksjoner og kritiske infrastrukturer
 - Vei
 - Havn
 - Tilkomst for nød- og redningstjenester
 - Ulykker på veg til/fra/ved planområdet
- Forhold ved utbyggingsformålet
 - Akutt forurensning
 - Støy og støv
- Forhold til omkringliggende områder
 - Nærhet til Ørland Flystasjon - støy
 - Nærhet til Austrått
 - Nærhet til Bygdaborgen

Tema til ROS-analysen er et ønsket tema til oppstartsmøte.

9 Medvirkning – hvem skal varsles om planoppstart

Grunneier, tilgrensende eiendommer, offentlige etater, lokale foreninger og organisasjoner varsles i henhold til PBL, i tillegg varsles nærliggende boligområder i Jørgen Bjelkes vei og Johan Nordlunds vei.

10 Konsekvensutredning

I henhold til Forskrift om konsekvensutredninger er tiltaket omfattet av punkt 19 i vedlegg I: *«Uttak av malmer, mineraler, stein, grus, sand, leire eller andre masser dersom minst 200 dekar samlet overflate blir berørt eller samlet uttak omfatter mer enn 2 millioner m³ masse, eller uttak av torv på et område større enn 200 dekar»*

Og punkt 11 k) i vedlegg II *«Deponier for masse på land og i sjø større enn 50 dekar eller 50 000 m³ masse»*

I forhold til uttak av masser er dette konsekvensutredet i tidligere plan, det er derfor konsekvensene av deponivirksomheten som må utredes i denne planen.

Det skal derfor i første omgang utarbeides et planprogram for planarbeidet som beskriver tema som skal utredes, framdrift og medvirkning med mer.

Tema som er viktige sett i en tidlig fase er:

- Trafikk
- Landskap
- Kulturmiljø
- Naturmiljø
- Nærmiljø og friluftsliv
- Naturoressurser
- Forurensning - til sjø/bekk, støv og støy

11 Oppstartsmøte

Ber med dette om oppstartsmøte.

I møte vil Veidekke og plankonsulent (Rambøll) stille.

Kontaktperson for plankonsulent: Anne E. Katmo, anne.katmo@ramboll.no, tlf: 95 15 21 10

Kontaktperson Veidekke: Tommy Brøndbo Duklæt, tommy.duklaet@veidekke.no, tlf: 90 08 46 41

Det er ønskelig at planarbeidet i en tidlig fase presenteres i planforum, vedlagt er delvis utfylt innmeldingsskjema til viderebehandling hos kommunen.

Ta kontakt ved spørsmål!

Mvh

Rambøll v/ Anne E. Katmo